

OHŘÁTÍ LUNY

T63 - Warm the Menses

wuzhuyu *Fructus Evodiae*
guizhi *Ramulus Cinnamomi cassiae*
rougui *Cortex Cinnamomi*
danggui *Radix Angelicae sinensis*
chuanxiong *Rhizoma Chuanxiong*
baishao *Radix Paeoniae alba*
dangshen *Radix Codonopsis*
maimendong *Radix Ophiopogonis*

shudihuang *Radix Rehmanniae prep.*
mudanpi *Cortex Moutan*
banxia *Rhizoma Pinelliae tripatitae prep.*
zhigancao *Radix Glycyrrhizae prep.*
wuyao *Radix Linderae*
yimucao *Herba Leonuri*
duzhong *Cortex Eucommiae*

Model: stagnace chladu v děloze, stáze krve, prázdnota krve, prázdnota jangu ledvin

Účinky: vyhnat chlad z dělohy, zahřát dělohu, oživit krev, odstraňovat stáze, vyživovat krev, doplňovat a zahřívát jang ledvin

Indikace: velmi bolestivá menstruace s křečovitými bolestmi, které se zmírňují po přiložení něčeho teplého (např. lahve s teplou vodou); červená nebo tmavá menstruační krev s malými tmavými sraženinami, opoždění menstruace, nepravidelná menstruace, neplodnost, jasně bledý vzhled pokožky, vyčerpání, výrazný pocit chladu, který sílí v období menstruace; únava, bolesti zad, časté močení světlé moči, příležitostně mírný pocit horka v obličeji a suchá ústa nebo rty

Jazyk: bledý, vlhký

Puls: hluboký, napjatý, pomalý

Klasický předchůdce: *wenjingtang* („Odvar na zahřátí drah“)

Kontraindikace: těhotenství

Rozbor

Tato směs je variantou receptury *wenjingtang* („Odvar na zahřátí menstruace/drah“). Je důležité jasně pochopit klinické použití této směsi. I když je *wenjingtang* určen na stavy plného chladu v děloze, provedené úpravy do OHŘÁTÍ LUNY úprava *Warm the Menses* znamenají, že pak může být také použita při prázdňém chladu v děloze. V obou případech chlad zahrazuje dělohu, která uschovává krev, a vede ke stázám krve: kombinace chladu a stáze krve v děloze způsobuje intenzivní menstruační bolesti. Chlad v děloze také brání usazení vajíčka, a proto vede k neplodnosti. Jelikož děloha uschovává krev, tak pokud ji chlad zahrazuje, krev v cévách také stagnuje a nově vytvářená krev nemůže vstupovat do svého skladiště; toto vede k prázdnotě krve, a tedy k únavě a vyčerpání. Když je krev v prázdnotě dlouhou dobu, může to vést ke vzniku mírné prázdne horkosti, pak jsou suché rty i ústa a občasné pocity horka v obličeji. Tyto projevy jsou v rozporu s výrazným pocíťováním chladu a jasnou bledou pokožkou, ale základní obraz poukazuje na chlad, zatímco pocíťování horkosti a suchost úst se objevují jen občas. Bledý jazyk je důležitým ukazatelem pro použití této směsi. Pokud jazyk není bledý, tato směs se nepoužívá.

Wuzhuyu, *rougui* a *guizhi* vyhánějí chlad a zahřívají dělohu. *Danggui*, *chuanxiong* a *baishao* vyživují a oživují krev. Toto je nutné, protože jak již bylo výše vysvětleno, zahrazení chladem a stáze krve v děloze zabraňují uskladňování nově vytvořené krve. *Dangshen* a *zhigancao* doplňují čchi a pomáhají vyživovat krev. *Maimendong* pomáhá

vyživovat krev i jin. *Shudihuang* vyživuje krev a doplňuje ledviny. *Mudanpi* pročišťuje jakoukoliv prázdnou horkost, která by mohla vzniknout z prázdnoty krve. *Banxia* harmonizuje dráhu žaludku a podporuje klesavý pohyb čchi žaludku. Úlohu *banxia* v této směsi bychom mohli přirovnat k napíchnutí bodu ST-30 *qichong*, který působí na promývací dráhu (*chongmai*), která vlastně v tomto bodě vyvěrá na povrch. Harmonizací dráhy žaludku se harmonizuje také promývací dráha a obrací se její protisměrná čchi. Stejná je tedy i úloha *banxia* ve směsi. *Yimucao* bylo přidáno na oživení krve, odstranění stáží a na zastavení bolestí. *Duzhong* byl přidán na doplnění a zahřátí jangu ledvin a na odstranění stáží (protože tato bylina je štiplavá). *Wuyao* rozhýbává čchi, zastavuje bolesti a zahřívá dolní zářič.

Upozornění a kontraindikace

Tato směs samozřejmě obsahuje štiplavá a horká léčiva, takže by se neměla předepisovat, když se objevují příznaky horkosti nebo prázdné horkosti. Jak již bylo výše zmíněno, aby se mohla tato směs užívat, jazyk musí být bledý. Směs je kontraindikována v těhotenství.

V kostce: vyhánět chlad z dělohy, oživit krev, vyživit krev, doplnit jang ledvin. Dva hlavní ukazatele pro použití jsou bolestivé menstruace a neplodnost z chladu v děloze.

Rozdíly oproti klasickému předchůdci:

- doplňování jangu ledvin
- oživování krve



bledý a nateklý



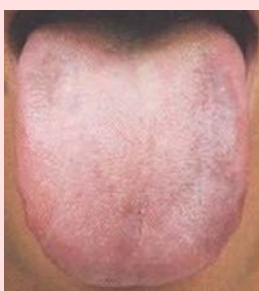
bledý, mírně modrofialový, nateklý



modro-fialový



modro-fialový



modro-fialová levá strana (děloha)



modro-fialová pravá strana (děloha)